

2025

全学共通教育科目
GUIDEBOOK
Sayama Campus



生きぬく技を身につける

私らしい道で

生きぬく技を身につける

現代社会は変化が激しく予測不能なVUCAの時代といわれています。「唯一の正解」は存在せず、学んだ知識もどんどん新しいものにアップデートされていきます。このような社会では、高い専門性に加えて時代に応じた幅広い教養が必要不可欠です。そのため、東京家政大学の全学共通教育科目では、建学の精神（自主自律）と生活信条（愛情・勤勉・聡明）を中心とした「時代を超えた普遍的な人間性（ヒューマニティー）」を核として、現代社会で必要とされる知識・スキルをすべての家政大生が共通して身につけます。そして、これらを専門教育科目の学びと融合させることで、専門分野の枠を超えた新しい価値の創造を目指します。

東京家政大学における「全学共通教育科目」は、本学が育んできた人間性（ヒューマニティー）の科目を核として、現代社会を生きぬく5つの技を身につけるための〈ダイバーシティ&インクルージョン〉、〈サステナビリティ〉、〈グローバル・コミュニケーション〉、〈データサイエンス×デザイン〉、〈ヘルス&ウェルビーイング〉で構成されるカリキュラムとなっています。

全学共通教育科目



専門教育科目

学びの
ポイント

01. 人生に必要な普遍的な力を身につける
02. 現代社会に必要な知識とスキルを身につける
03. 自身の専門的な学びに、さらなる価値と実行力を付加する
04. 学部・学科の枠を超えて、横断的に学べる

ヒューマニティー

Humanity

自主自律の精神を核として、現代社会をしなやかに生きる人間力を育むための科目群

ダイバーシティ & インクルージョン

Diversity & Inclusion

多様なものを受け入れ尊重し、共生社会を創る力を養うための科目群

サステナビリティ

Sustainability

持続可能な未来社会を創造する力を養うための科目群

グローバル・コミュニケーション

Global・Communication

多文化共生の場面で人々とかかわる力を養うための科目群

データサイエンス×デザイン

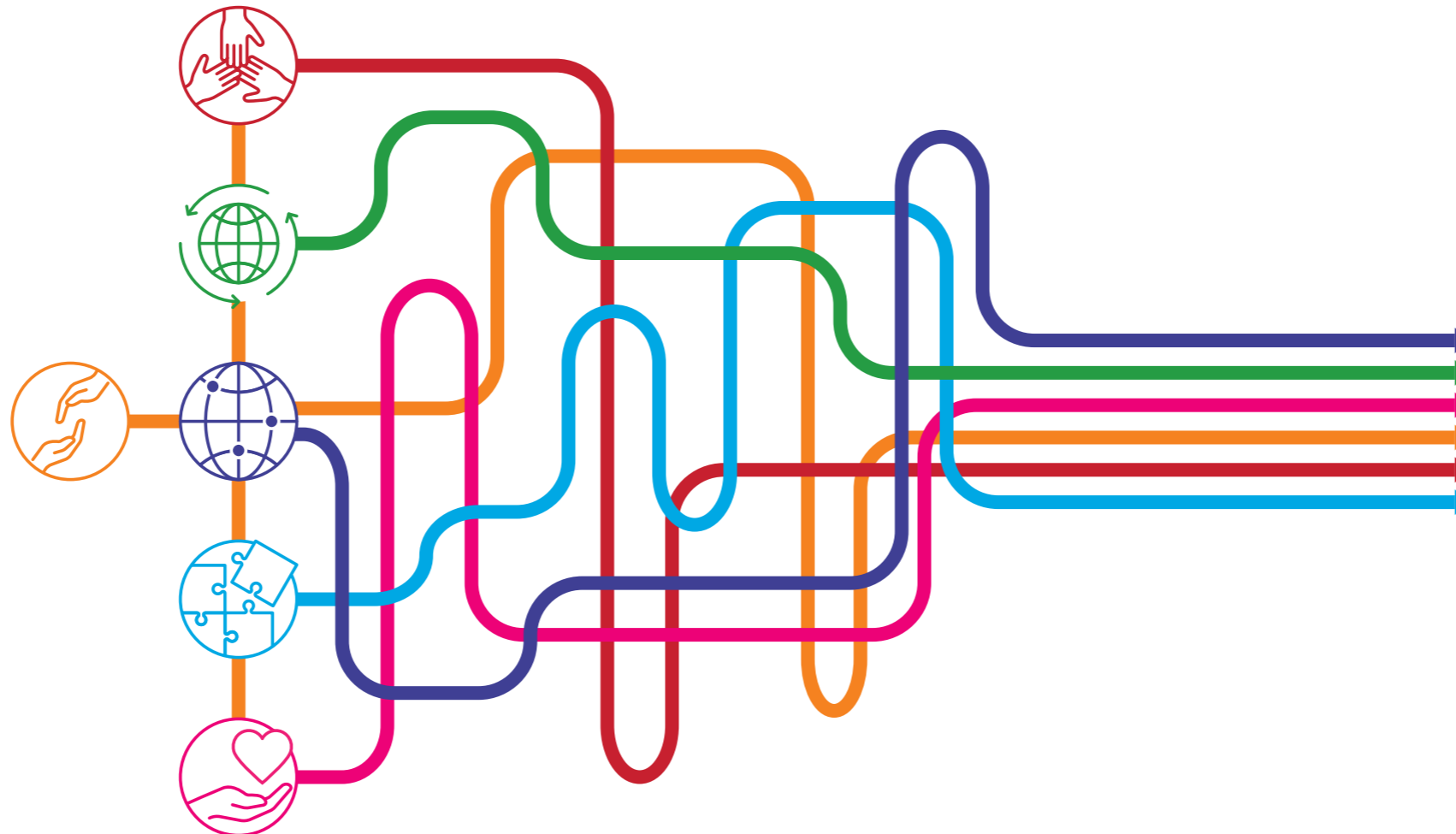
Data Science × Design

社会課題に取り組み、新しい価値を創造する力を養うための科目群

ヘルス&ウェルビーイング

Health & Well-being

人々の心身の健康とウェルビーイングを実現する力を養うための科目群



自他の可能性を拡げ、
人がつながる社会へ

INDEX

- P 01 生きぬく技を身につける〈6つの学びの分野〉
- P 02 INDEX
- P 03 全学共通教育科目・抽選科目の履修について
- P 04 ヒューマニティー
- P 10 ダイバーシティ&インクルージョン
- P 15 サステナビリティ
- P 19 グローバル・コミュニケーション
- P 24 データサイエンス×デザイン
- P 28 ヘルス&ウェルビーイング

ガイドブック略称・表記について

各科目の一覧表の表記について		
単位数	数字のみ	講義
	[]	演習
	()	実験・実習及び実技

免許・資格の略称について	
看護師必	■看護師国家試験受験資格 必修
看護師選	■看護師国家試験受験資格 選択
作業必	■作業療法士国家試験受験資格 必修
作業選	■作業療法士国家試験受験資格 選択
理学必	■理学療法士国家試験受験資格 必修
理学選	■理学療法士国家試験受験資格 選択
幼教必	■幼稚園教諭一種免許状 必修
保育士必	■保育士資格 必修
保育士選	■保育士資格 選択

※看護学科で保健師国家試験合格後に養護教諭二種免許状を個人申請する者は、全学共通教育科目の免許・資格必選別欄の「＊」の科目をすべて履修する。

看護 リハ 子支 …科目説明ページのアイコンは、各科目ごとの開設学科を表します

全学共通教育科目 | 履修について

- 全学共通教育科目は、看護学科28単位以上、リハビリテーション学科作業療法学専攻24単位以上、リハビリテーション学科理学療法学専攻23単位以上、子ども支援学科24単位以上の修得が卒業要件となっています。そのうち、ヒューマニティーから6単位以上、ダイバーシティ & インクルージョンから2単位以上、サステナビリティから2単位以上、グローバル・コミュニケーションから2単位以上、データサイエンス×デザインから2単位以上、ヘルス&ウェルビーイングから2単位以上が選択必修となっています。

- 履修者数が5名以下の場合には原則として開講しません(資格・免許取得に関わる科目を除く)。

抽選科目 | 履修について

- 抽選科目はそれぞれ定員が決められており、抽選方式で履修者を決定します。そのため、受講を希望しても履修できないことがあります。

- **抽選で当選した科目の履修取消しはいかなる理由においても認められません。**

- メディア授業において、同一科目に複数の講義コードがある場合はどちらを抽選申請しても差し支えありません。

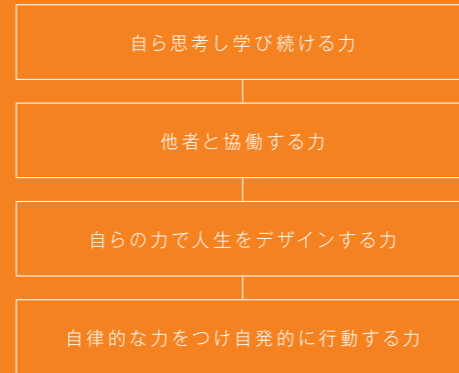
- 授業科目により同一科目が複数のクラスに分かれている場合、それぞれに異なる講義コードが付与されています。抽選科目のメディア授業で、同一科目に複数の講義コードがある場合は、いずれか一つの講義コードを選択して抽選申請してください。

- **履修の詳細については、この他に「学生便覧」「シラバス」「履修ガイド&時間割表」「ポータルの手引き」を必ず参照してください。**



自主自律の精神を 核として現代社会を しなやかに生きる人間力

〈ヒューマニティー〉では、時代を超えた人間性を育むことを目的として、自主的・自律的に生きる力、自ら考えて学び意見を述べる力、社会との関わりを考える力、他者と協働する力、そして自らの人生をデザインする力です。ヒューマニティー領域の中核をなす〈コア科目〉として、4つの必修科目「スタートアップセミナー 自主自律」、「基礎ゼミナール」、「キャリアデザイン I」、「キャリアデザイン II」が開設されています。それ以外の科目では、「人間」、「生活」、「人生」などのテーマについて、家政学、哲学、心理学、文学、芸術などの学問領域の学びを通して理解を深め、しなやかに生きるための力の育成を目指します。



ヒューマニティーの学びで
身につく力

ヒューマニティー | 一覧表

【抽】…抽選対象科目

区分	科目名	メディア授業	単位数	必選別			標準開設年次			免許・資格必選別		
				看護	リハ	子支	看護	リハ	子支	看護	リハ	子支
ヒューマニティー	スタートアップセミナー 自主自律		[2]	必	必	必	1年前期			看護師必	作業必	理学必
	基礎ゼミナール		[2]	必	必	必	1年通年	1年後期		看護師必	作業必	理学必
	キャリアデザイン I		[1]	必	必	必	1-2年 集中			看護師必	作業必	理学必
	キャリアデザイン II		[1]	必	必	必	3-4年 集中			看護師必	作業必	理学必
	生命倫理		2	必	必	選	1年前期		4年後期	看護師必	作業必	理学必
	心理学		1	選	選	—	1年2期		—	看護師選	作業選	理学選
	教育学概論	○	2	—	必	—	—	1年後期	—	—	作業必	理学必
	教育学演習		[2]	—	選	—	—	3年4期	—	—	作業選	理学選
	日本語表現 I		2	必	必	選	1年後期	1年前期		看護師必	作業必	理学必
	日本語表現 II		1	—	選	—	—	2年2期	—	—	作業選	理学選
	【抽】 家政学原論	○	2	選	選	選	4年	1-4年		—	—	—
	【抽】 人間と学びA (心と行動の科学)	○	2	選	選	選	4年	1-4年		—	—	—

※単位数欄の数字のみは講義、[]は演習、()は実験または実技を示す。
※履修の詳細については学生便覧、時間割表などを確認してください。
※授業内容は担当教員、履修年度により異なりますので、履修登録前に必ずシラバスなどを確認してください。

Column 在校生の声

「いろんな分野の科目があって、自分で選べる自由度が高かったんで、自分がどんなことに興味を持っているのかをはっきりと知ることができました!」



スタートアップセミナー 自主自律

私立大学(私的な組織)には、その創立の目的・理念である独自の「建学の精神」があります。東京家政大学における建学の精神は「自主自律」です。その「自主自律」を貫くうえで大切な日々の生き方は、愛情・勤勉・聡明という生活信条として表現されています。一人ひとり異なる個性を持つ個人(私)が、自らの多様性に合致した学びの“場”として、東京家政大学を選んで入学しています。学部・学科が異なれば興味や志向性も異なり、将来の目標も多様です。この授業はそのように異なる個性を持つ個人(私)同士が、学部・学科を超えて共に「自主自律」の礎を築くことを学修目標とした初年次教育コア科目です。

この授業には大きな特徴が二つあります。一つは、異なる学科の学生5名程度でグループを作り、目標達成のために互いに協働して学ぶ点です。最初の授業では、協働で学習を行うためのポイントを共有します(グループ活動に苦手意識がある人も安心して臨めます)。その後、東京家政大学の歴史を学びながら「自主自律」の礎を意識したところで、社会に向き合うプロジェクトに取り組みます。14回の授業を終えるころには、東京家政大学生同士の絆が生まれ、一人ひとりが自主自律の道を歩み始める準備ができています。

特徴の二つ目は、上級生がスチューデント・アシスタント(SA)として協働学修をサポートする点です。学修者は、SAである先輩の姿に進級した自分の未来像を重ねながら協働学修に取り組むことになります。

看護 リハ 子支



ここがポイント!

異なる学科の学生5名程度でチームを作り、目標達成のために互いに協働して学ぶ科目です。学生一人ひとりが主体的に学ぶことを大切にします。上級生がスチューデントアシスタントとして授業を補助することも、この科目の大事な特徴です。

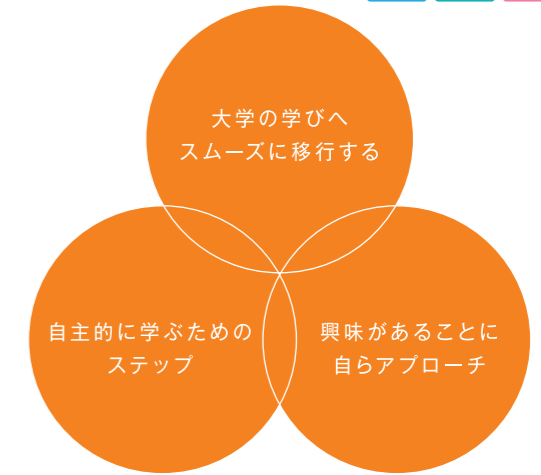
基礎ゼミナール

本科目は、「スタートアップセミナー自主自律」と並んで重要な初年次教育科目であり、高校での学びから大学での学びへスムーズに移行することを目的として開講されます。また、「基礎ゼミナール」は「スタートアップセミナー自主自律」、「キャリアデザインI」、「キャリアデザインII」とともに全学共通教育科目のコア科目として位置付けています。

高校での学びは、どちらかというと受動的に知識を吸収することを求められることが多かったのではないのでしょうか。大学では、学修の目的と意味を考えて、興味のあることに自らアプローチして研究し、発信することが求められます。そのため大学の教員はみなさんと同じ目標(平均的な目標)に向かわせる導き手ではなく、それぞれが描く多様で独自の未来に近づくためのサポーター的な存在であると思ってください。

この授業を通して、聴く・話す・読む・書くことの基礎力を身に付けるとともに、文献の探し方やレポートの書き方等を学び、みなさんが大学での学びに自主的に取り組むステップとしてください。

看護 リハ 子支



ここがポイント!

みなさんが所属している学科の専門科目もすべて基礎的な学びの延長にあります。また、大学での4年間は社会への架け橋となる重要な期間です。将来へ向けて、充実した大学生活となるよう、学びと生活のあり方を考える機会としてください。

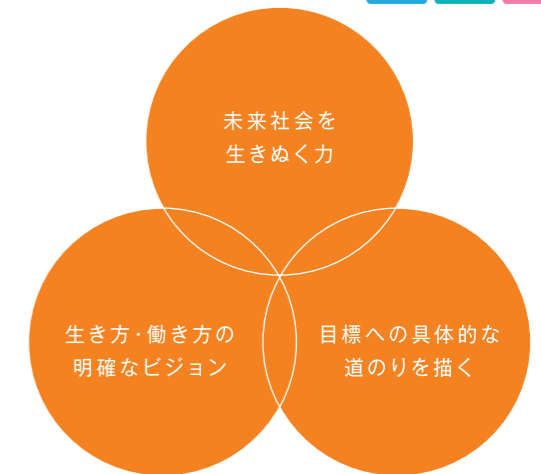
キャリアデザインI・II

先行きが不透明な21世紀の社会を生きぬくためには、主体的に考え自主的に行動する能力が求められます。自分が大切にしている価値観を意識することが、それぞれの生き方という個性を明確にすることにつながります。この授業を通して自分の適性や価値観を知り職業選択への積極的な姿勢を養う機会としてください。

職業選択の際には、仕事を通して自分が担う役割について、明確なビジョンを持っていることが求められます。そのためには、自分自身の特徴、進もうとしている社会や業界の現実を知ることから始まります。社会で活躍している方や卒業生である先輩方の話を聞いて、求められる社会人像を理解するとともに、自己分析や自分のスキルを確認し、学修へのモチベーションを再確認してください。そして、一生を見据えて、自分の生き方や働き方について考え、目標への具体的な道のりを描いてみましょう。

「キャリアデザインII」は「キャリアデザインI」の内容を踏まえて構成されていますので、事前に「キャリアデザインI」の単位修得が履修条件となります。また、各学科により授業の構成は異なります。

看護 リハ 子支



ここがポイント!

社会人としての意識を高め、独立したひとりの女性として自主的・自律的な生き方を考え、また社会とのつながりを持ちながらライフサイクルを考えて、キャリアとプライベート、両方のライフプランを具体的にイメージする機会としてください。

ヒューマニティー

| 生命倫理

看護 リハ 子支

いのち(生命)は、人類をはじめ生きとし生けるものすべてが一つずつ有している貴重なものです。この授業では、生命の根源に目を向けつつ、医学の進歩や生命操作に関わる事例から生命の尊厳に対して畏敬の念を保持して生きてゆくことの大切さを学びます。歴史的・社会的視点から生命倫理を学び、考えることが自分自身の価値観や人生観への気づきに繋がります。

▶ **ここがポイント!** 生命の神秘や倫理的な検証を踏まえ、どの命も貴重な存在であることを学び、自分自身の価値観や人生観の気づきを得ます。

担当教員 | 和田明人 / 高見澤勝

| 心理学

看護 リハ

人と人とのかかわりや環境が人間の心理・行動にどのように影響するか、ご存じでしょうか。この授業では、人間の行動を心理学的観点から理解するための基礎的な知識および心理学の理論的枠組みや、人間の心の基本的なメカニズムを学びます。心理学の歴史、知覚・認知、学習、記憶、パーソナリティの分野とみなさんが属する青年期の特性(心理)を取り上げます。

▶ **ここがポイント!** 人と人のかかわりや環境が人間の心理・行動にどのように影響するのかについて、基礎心理学の観点から学びます。

担当教員 | 水野裕子

| 教育学概論

リハ

みなさんは、現代社会における教育・学校の役割をご存じでしょうか?この授業では、子ども、発達、学習など教育を構成する諸概念を理解し、教育理念の形成過程について西洋や日本における教育思想の違いを踏まえて検討します。教育をめぐる諸問題を取り上げ、現代社会における教育・学校の役割は何かを根拠に基づいて考え、教育実践に向けた諸課題を明らかにします。

▶ **ここがポイント!** 現代社会における教育・学校の役割を考え、「教育とは何か」という問題に対し、リアリティのある答えを得ることを目指します。

担当教員 | 西野真由美

| 教育学演習

リハ

この授業では、具体的な教育場面において、あるいは、一見すると教育には見えないけれども他者の人間形成に関与している場面において、人間がどのように学習し、人間形成を遂げているのかを考察します。また、そうした人間形成にどのように関与すればよいのかについて、理論的・実践的に検討していくことを目的としています。

▶ **ここがポイント!** 人間がどのように学習し人間形成を遂げるのかを考察し、そうした人間形成に教育者がどう関与すべきかについて学びます。

担当教員 | 西野真由美

| 日本語表現Ⅰ

看護 リハ 子支

日本語の聞く、話す、読む、書くは言葉や文字を介した表現の基本です。この授業では、相手の書いたものや話したことを正確に理解するために必要な読解力やコミュニケーション力、自分の感じたことや考えたことを効果的に相手に伝える表現力や敬語の使い方などを学び、人を相手とする対人関係職において、有益で役立つ日本語表現を身につけます。

▶ **ここがポイント!** 読解力や表現力、コミュニケーション力を磨き、人を支援する職業に就く際に役立つ日本語表現を身につけましょう。

担当教員 | 古谷広明

| 日本語表現Ⅱ

リハ

医療場面において遭遇する医療面接、多職種との情報交換などでは、相手に伝える能力が重要となります。このような場面で、医療従事者の話し言葉を言語表現として見つめなおし、相手に正しく伝達する内容を検討します。より理解を促す言語表現についても議論し、医療場面に特化したグループワークやロールプレイによる実践を通して表現力を磨きます。

▶ **ここがポイント!** グループワークやロールプレイを取り入れて、日本語表現の面白さや意味深さなどを体感できるよう授業を展開します。

担当教員 | 米津亮

| 家政学原論

看護 リハ 子支

家政学とは、家庭生活を中心とした人間生活と環境との相互作用について研究し、その発展に資する学問です。「家政学原論」では、その内容や歴史、日常生活や社会に対する家政学的なものの方見方について、幅広く学びます。当たり前だと思われる日常にも、研究対象となる学びはたくさんあることが理解できると思います。

▶ **ここがポイント!** 東京家政大で学ぶみなさん、ぜひ家政学の考え方やものの方見方を学びましょう。日常生活を科学してみませんか。

担当教員 | 野崎有以

| 人間と学びA(心と行動の科学)

看護 リハ 子支

知覚、記憶、思考、学習、他者の影響などに関する心理学の基礎知識を学び、日常における人の行動について考察します。私たちの記憶は正確か、どうしたらうっかりミスが減らせるか、行動を変えるためにどんな工夫ができるか、なぜ迷信を信じてしまうのかなどの話題を取り上げ、これらに関する心理学の知見を学び、人間行動への理解を深めていきます。

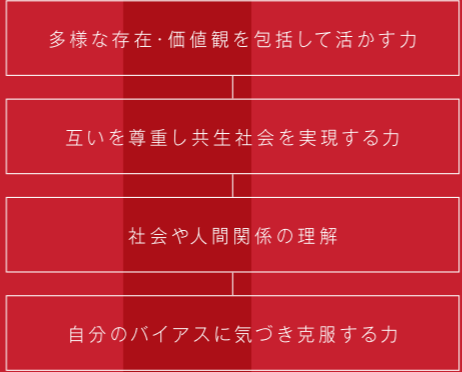
▶ **ここがポイント!** 授業中に簡単な実験や調査、ワークなどを実施し、日常の行動について考えながら心理学の基礎知識を学びます。

担当教員 | 佐藤隆弘



多様なものを 受け入れ尊重し、 共生社会を創る力

多様な存在を互いに認め合い、多様性を活かしながら、ともに力を発揮できる共生社会の実現に向けて世界は進んでいます。日本でも同様に、多様性と共生の本質を理解し、その実現に貢献できる人材が社会のあらゆる分野で求められています。このような動向を背景として、この領域ではダイバーシティ & インクルージョン（性別、年齢、障がい、国籍、ライフスタイル、職歴、価値観等にかかわらず、多様性を互いに尊重し、認め合い、よいところを活かすこと）の考え方を中心に、人、社会、環境など多岐にわたる共生について学修し、社会でその学びを実行する力を養います。



ダイバーシティ & インクルージョンの
学びで身につく力

【抽】…抽選対象科目

区分	科目名	メディア授業	単位数	必選別			標準開設年次			免許・資格必選別				
				看護	リハ	子支	看護	リハ	子支	看護	リハ	子支		
ダイバーシティ & インクルージョン	家族社会学	○	1	必	選	—	1年1期	1年3期	—	看護師必	作業選	理学選		
	人間関係論		1	選	必	—	1年2期		—	看護師選	作業必	理学必		
	コミュニケーション論		1	必	必	—	1年1期		—	看護師必	作業必	理学必		
	ジェンダー論		1	—	選	選	—	1年3期			作業選	理学選		
	日本国憲法		2	選	—	選	4年後期	—	2年後期	看護師選*			幼教必	
	子どもとソーシャルワーク	○	2	—	—	選	—	—	3年前期					保育士選
	手話		1	—	—	選	—	—	3年3期					保育士選
	【抽】多様な社会を生きる	○	2	選	選	選	4年	1-4年						
	【抽】日本の歴史	○	2	選	選	選	4年	1-4年						
	【抽】社会学	○	2	選	選	選	4年	1-4年						
	【抽】経済学	○	2	選	選	選	4年	1-4年						
	【抽】社会と多様性D (人類の多様な文化)	○	2	選	選	選	4年	1-4年						
【抽】社会と多様性F (サブカルチャから見る日本)	○	2	選	選	選	4年	1-4年							

※単位数欄の数字のみは講義、[]は演習、()は実験または実技を示す。
※履修の詳細については学生便覧、時間割表などを確認してください。
※授業内容は担当教員、履修年度により異なりますので、履修登録前に必ずシラバスなどを確認してください。
※看護学科の免許・資格必選別欄の「*」の詳細についてはP02を参照してください。

Column 在校生の声

「取りたい資格があったので、選択を間違えないかちょっと緊張しました。でも、クラスの友達と相談したり、履修相談を活用しながらしっかり選べました！」



ダイバーシティ & インクルージョン

家族社会学

看護 リハ

「家族」は人類の歴史とともに多様な形態をとってきました。この授業では、家族について社会的な視点から考え、家族が社会においてどのような働きを期待されているか・どのような価値を担っているかを分析すると同時に、家族に期待される機能を他の人間関係や組織が代替できる可能性など、現代の典型的な家族を「超える」可能性も探っていきます。

ここがポイント！
現代社会において「家族」に期待されている社会的機能とその限界について考えてみましょう。

担当教員 | 三部光太郎

人間関係論

看護 リハ

人間は人と人との関係の中に存在しています。人を相手とする対人関係職の現場においては、他者との人間関係を形成し発展させていくことが必要不可欠です。この授業では、人間・社会・人間関係という3つの基礎概念、人間関係の重要性、よりよい人間関係を築くための考え方や行動の仕方を理解し、人間関係のトラブルとその解決方法について考察します。

ここがポイント！
対人関係職の現場において必要なコミュニケーション能力について学び、人とかかわりの場で実践する力を身につけます。

担当教員 | 和田明人

コミュニケーション論

看護 リハ

誰もが日常的に、特に意識することなく「コミュニケーション」を行っています。この授業では、人間関係形成におけるコミュニケーションの知識を獲得し、その知識をもとに医療従事者として臨床の場で活用できるコミュニケーションについてロールプレイを交えて学びます。よりよい人間関係を構築するための基本的なコミュニケーション能力の修得を目指します。

ここがポイント！
自分自身の特徴を知り、効果的なコミュニケーションや他者から信頼を得るコミュニケーションにつなげる方法を考えてみましょう。

担当教員 | 看護:宇佐美友紀子 リハ:米津亮/田中繁治/森下佑里

ジェンダー論

リハ 子支

ジェンダー概念とは何か?この授業では、複雑な現代社会において、なぜジェンダーを意識した視点を求められるのかを考えます。社会的に抑圧されてきた女性の生き方を振り返り、多様な価値観が広がってきた現代社会においても、未だに性別を巡る問題が多く存在することや、それに対する様々な取り組みが行われていることを、身近な事例を取り入れながら紹介します。

ここがポイント！
多様な価値観が広がる現代社会において、なぜジェンダーを意識した視点が求められるのか、一緒に考えていきましょう。

担当教員 | 笹川あゆみ

日本国憲法

看護 子支

「日本国憲法」は日本社会の法構造の基礎であり、他の法律の基盤となる法です。私たちの日常生活は法律との関わりなくしては成り立ちません。この授業では、日本国憲法の解釈学的な検討を行います。主に憲法総論と人権論及び人権各論について学び、日本国憲法を通じて法的思考を身につけることができるようになることを目指します。

ここがポイント！
私たちの日常生活や現代社会の多面にわたり関与する日本国憲法を学び、法的思考をもって考える力を身につけます。

担当教員 | 竹嶋千穂

子どもとソーシャルワーク

子支

ケースワークの原則を活用し、ネット依存・不登校・虐待・ヤングケアラー・貧困などの問題に直面する子どもたちへの支援方法を探ります。子どもたちが感じる生きづらさに寄り添い、意見対立を調整しながら、彼らが幸せを感じられるための解決策を考える講義です。

ここがポイント！
動画視聴とレスポンの回答により、他の受講生の意見や考えを共有しながら学びを深めます。

担当教員 | 岩崎雅美

手話

子支

手話は、皆さんが日ごろ話している日本語とは異なる体系をもった言語です。手話の学習には外国語学習と似ている面が非常に多いので、本授業は外国語教授法のひとつである、ナチュラル・アプローチという方法に基づいて行います。この教授法での指導の目標は、手話によるコミュニケーション能力を高めることにあります。

ここがポイント！
授業は手話だけですすめず、日本語の話し言葉による説明はしません。手話で話されることを「理解する」ことを大切にしています。

担当教員 | 村越啓子/柳匡裕

多様な社会を生きる

看護 リハ 子支

この講座では「多様」な社会における公平、マイノリティ課題とは何かを考えていきます。対人援助の実践上、多様な社会における人権課題の基礎的知識と意識を持つことは重要です。無意識下で起こっている差別について考えていきましょう。現代日本社会におけるダイバーシティについて、日常生活事例から話し、具体的な多様な社会を生きる実践へと繋げていきます。

ここがポイント！
セクシュアリティ、在日外国人の在留、障害の有無に関わる課題を、より身近なこととして捉えていきましょう。

担当教員 | 渡邊さゆり

日本の歴史

看護 リハ 子支

「暗記が苦手で歴史が嫌い」という人が多いのではないのでしょうか。本講義では歴史をめぐる「常識」を常に疑問視し、歴史的にモノを考えるとどうということかの理解や、日本社会の実相を掘り下げて学びます。地域に残る史資料も活用し、大衆心理や女性史・社会史等を加味した授業を展開します。歴史を学ぶと現代社会が見え、多様性理解や人権意識も高まりますよ。

ここがポイント！
公務員等、地域に関わる職の志望者には特に参考になるでしょう。ぜひ受講してください。

担当教員 | 中尾浩康

社会学

看護 リハ 子支

本講義では、社会学理論を中心に社会的想像力、社会構造、文化、ネットワーク、権力、機能、社会的相互作用、地位と役割などの社会学の基本的な概念について学びます。そして、皆さんが日常生活で経験する身近な社会現象をどのように理解するのか、すなわち、個人的な経験がどのようにして社会過程によって作られるのかについて学習します。

ここがポイント！
私たちが日常生活で経験する個人的な出来事を社会的な視点で読み解く力を身につけたい学生はぜひ受講して下さい!

担当教員 | 李命姫

ダイバーシティ & インクルージョン

| 経済学

看護 リハ 子支

経済学は現実の経済社会を分析対象とします。市場における需要と供給を取り上げ、価格や取引量が決定される過程を明らかにします。こうした市場の機能に加えて、現実の市場で生じる諸課題を取り上げ、経済政策や政府の役割を検討します。身の回りの行動が経済現象に関わっていることを認識し、経済的な視点を持つ重要性を理解します。

ここがポイント! 市場の活動を通して、資源の効率的な配分が達成されることを理解するとともに、政府や経済政策の役割を理解します。

担当教員 | カシウコウ/呉東錫

| 社会と多様性D(人類の多様な文化)

看護 リハ 子支

世界各地の多様な文化を、講義と映像から学びます。人類はそれぞれの環境の中で、より良く生きるための経験や知恵を文化として育んできました。異なる文化は他者には奇異に映るかもしれませんが、当事者の立場で捉えれば、自然なものです。信仰、神話、儀礼など毎回のテーマを変えながら、他者への理解を深め、柔軟な思考を養うとともに、人間の本質を探究していきます。

ここがポイント! 様々な文化を比較の視座から学び、それらの違いから、自身のアイデンティティを再確認し、物事を客観的に捉える視野を養います。

担当教員 | 高橋孝代

| 社会と多様性F(サブカルチャから見る日本)

看護 リハ 子支

海外から見たとき、現代の日本文化を代表するものは何でしょうか。アニメ?マンガ?それともラーメン?日本の文化のフロントランナーは、今やサブカルチャであるかのように見えます。若者世代の文化を超え、国際マーケットにも進出した日本のサブカルチャをめぐって、食からクラブまで(カルチャ)全般に精通し、海外体験も豊富な講師が、新しい視点を紹介します。

ここがポイント! マンガ、映画、音楽などを通じて異なるバックグラウンドの人とも交流できる、さまざまなもの見方を身につけます。

担当教員 | 曾根博美/湯山玲子/吉岡洋美



サステナビリティ

持続可能な 未来社会を創造する力

共生社会や持続可能な社会の実現に向けて、地球規模の環境問題への取組みはもちろんのこと、私たち一人ひとりが身の周りの生活環境にも目を向け、限りある資源の中でどのように暮らしていくかを考えることが求められています。そして、真に豊かな社会をさらに次の世代へつなげていかなければなりません。そこでこの領域では、自然と人間社会の調和、衣食住や身近な暮らしのテーマを中心に、生活科学、環境科学、自然科学などに関する学びを通し、社会活動や経済活動と両立させながら、あるべき未来の暮らしのモデルを構想する力を養います。

自然環境問題を理解する力

食品や衣類の廃棄等の社会的課題を理解する力

持続可能な社会のために必要な課題を発見し、解決のために行動する力

サステナビリティの
学びで身につく力

サステナビリティ | 一覧表

【抽】…抽選対象科目

区分	科目名	メディア授業	単位数	必選別			標準開設年次			免許・資格必選別				
				看護	リハ	子支	看護	リハ	子支	看護	リハ	子支		
サステナビリティ	環境科学	○	1	—	選	選	—	1年4期	1年2期		作業選	理学選		
	物理学概論		1	選	選	—		1年2期	—	看護師選	作業選	理学選		
	化学概論		1	選	選	—		1年1期	—	看護師選	作業選	理学選		
	生化学	○	1	必	選	—		1年1期	—	看護師必	作業選	理学選		
	生活環境と人間		1	—	—	選	—	—	3年4期					保育士選
	【抽】自然と暮らしA (社会とエネルギー)	○	2	選	選	選	4年		1-4年					
	【抽】自然と暮らしE (生態系と生物多様性)	○	2	選	選	選	4年		1-4年					

※単位数欄の数字のみは講義、[]は演習、()は実験または実技を示す。

※履修の詳細については学生便覧、時間割表などを確認してください。

※授業内容は担当教員、履修年度により異なりますので、履修登録前に必ずシラバスなどを確認してください。

Column 在校生の声

「高校での授業を踏まえてより深く学びたいと思った科目や、新しく興味を持った科目をシラバスに書かれている内容を参考に選びました。」



サステナビリティ

環境科学

リハ 子支

現在、地球環境は大きく変化しています。その環境は、陸・海・空と大別することができますが、そのどれをとっても有史以来の激動の変化が、ここ数十年の間に全世界規模で多発しています。こうした事例も参考にしながら、いかに環境を科学的に受け止め、その実態を理解しつつ、身近な環境との望ましい人間の生活の関わり方を見出していくかを学びます。

ここがポイント!

「身近な自然遊びと地球環境」の学びを通して、環境を科学的に受け止め、実態を理解して望ましい関わり方を見出します。

担当教員 | 河野崇

物理学概論

看護 リハ

物理学の基本的な理論を学び、それを基礎として医療系へどのように応用されているか理解します。扱うテーマは、力学、熱、波動、および、原子物理です。物理学の主役はひとつひとつの物質ではないので具体的なイメージをとらえにくいのですが、たくさんの例をあげて、図などを用いて講義します。物理学の現象を表す数式の意味も解説します。

ここがポイント!

医療の様々な場面で利用されている物理学の原理を理解し、実際の場面で応用できるようになることを目指します。

担当教員 | 長谷川大和

化学概論

看護 リハ

暮らしに身近で起こる多彩な化学現象を通じて、化学と暮らしの関連性について学びます。高校の「化学」は暗記や計算が多かったと思いますが、この授業では、生活や栄養に密接に関係する事例(スポーツ飲料、酸化防止剤として使用されるビタミン、カフェインレスコーヒーの製造方法など)を取り上げ、専門科目の履修に役立つ化学の基礎知識を修得します。

ここがポイント!

生活に密接に関係する事例を通して、専門科目履修に必要な化学の基礎知識を身につけます。

担当教員 | 藤本浩

生化学

看護 リハ

生化学は生命現象を生物的、化学的側面から解明する学問です。『生きること』のメカニズムの中で、動物・植物で行われている生物学的な反応を理解することは、生きる仕組みの本質的な学びにつながります。生体を構成する生体分子の構造・機能・合成・分解と、生命体が行う代謝・エネルギー獲得の仕組みを学び、生体の普遍的かつ多様な生命現象の基礎を理解します。

ここがポイント!

動物・植物で行われている生物学的な反応を理解することは、生きる仕組みの本質的な学びにつながります。

担当教員 | 貝原奈緒子

生活環境と人間

子支

学生生活が展開されている狭山キャンパスを取り上げ、そこで生活する学生にとって、より良い生活環境とはどのようなものなのかを理論と実践を通して学びます。また、自然豊かな近隣の公園での学外授業を実施することにより、生活環境の有効活用を共同で実践していきます。身近な環境を通して、人間にとって望ましい生活環境のあり方への理解を深めます。

ここがポイント!

生活環境である狭山キャンパス内での活動や自然豊かな近隣の公園での学外授業を通して、身近な環境に触れながら学びます。

担当教員 | 阿部崇 / 河野崇

【自然と暮らしA(社会とエネルギー)】

看護 リハ 子支

環境活動家のグレタ・トゥーンベリさんの話題が大きく取り上げられるなど、持続可能なエネルギー確保・環境保全是、これまで以上にわれわれの社会の大きな課題です。経済発展との両立がその課題であることを意識し、エネルギーに関わる社会背景から最新デバイスまで、双方向コミュニケーションによる全員参加型の議論をしていきます。

ここがポイント! 人類の運命に関わるエネルギー課題に対して、総合的な視点で理解を深めましょう。理科科目が苦手な方も歓迎です。

担当教員 | 向山大吉 / 奈良洋希

【自然と暮らしE(生態系と生物多様性)】

看護 リハ 子支

環境問題、生物多様性、生態系、保全…頻繁に耳にする単語ですが、それぞれの意味や成り立ちをきちんと理解しているでしょうか?一言に“自然”といっても不変ではなく、これまでもこれからも、生物同士や生物と環境との関わりの中で変化しています。生態系や生物多様性について、生物の進化や絶滅、生物と環境との関わりから学びます。

ここがポイント! 環境問題への対策が求められる現代。“考える”にはまず“知る”ことが重要です。理科や生物が苦手でも歓迎です。

担当教員 | 山科千里



多文化共生の場面で 人々とかかわる力

国内外の社会状況の変化にともない、日本においても外国にルーツをもつ人や外国からの観光客との交流に始まり、外国企業とのビジネス上のやり取りなど、様々な場面でグローバルな変化に対応し続けることが求められています。さらに、異なる言語や文化的背景をもつ人の意見を正しく受け取るだけでなく、自らの考えなどを積極的に発信していくことも重要です。この領域では、世界の言語や文化などを学ぶことでグローバルな感性や教養を身につけ、これからさらに進むグローバル社会で活躍するために必要な力を養います。

多様な言語でコミュニケーションする力

多様な文化を理解・尊重し、
違いを楽しめる力

多文化社会で共生する力

グローバル・コミュニケーションの
学びで身につく力

【抽】…抽選対象科目

区分	科目名	メディア授業	単位数	必選別			標準開設年次			免許・資格必選別				
				看護	リハ	子支	看護	リハ	子支	看護	リハ	子支		
グローバル・コミュニケーション	英語ⅠA		[1]	必	必	必	1年前期			看護師必	*	作業必	理学必	幼教必
	英語ⅠB		[1]	必	必	必	1年後期			看護師必	*	作業必	理学必	保育士必
	英語ⅡA		[1]	—	—	必	—	—	2年前期					幼教必
	英語ⅡB		[1]	—	—	必	—	—	2年後期					保育士必
	医療英会話		[1]	選	—	—	2年前期	—	—	看護師選				
	看護・医学英語		[1]	選	—	—	2年後期	—	—	看護師選				
	医学英語		[1]	—	選	—	—	1年前期	—		作業選	理学選		
	中国語		[1]	選	選	選	4年前期	3年前期		看護師選	作業選	理学選		
	ドイツ語		[1]	—	選	選	—	3年前期			作業選	理学選		
	韓国語		[1]	—	選	選	—	3年前期			作業選	理学選		
	多文化理解		○	1	必	選	1年3期		3年3期	看護師必	作業選	理学選		保育士選
	国際関係論Ⅰ		○	1	選	選	4年4期	1年4期	—	看護師選	作業選	理学選		
	保育の国際比較		○	[2]	—	—	選	—	—	3年後期				保育士選
	スタディ・ツアー (海外研修:事前事後指導を含む)		[2]	—	選	選	—	2年通年	3年後期		作業選	理学選		
	語学研修A		4	—	—	選	—	—	1-4年					
	語学研修B		4	—	—	選	—	—	1-4年					
	語学研修C		4	—	—	選	—	—	1-4年					
	【抽】グローバルな社会と文化D (世界の宗教と社会を知る)		○	2	選	選	選	4年	1-4年					
【抽】グローバルな社会と文化F (世界の動きと私たちの暮らし)		○	2	選	選	選	4年	1-4年						

※単位数欄の数字のみは講義、[]は演習、()は実験または実技を示す。
 ※履修の詳細については学生便覧、時間割表などを確認してください。
 ※授業内容は担当教員、履修年度により異なりますので、履修登録前に必ずシラバスなどを確認してください。
 ※看護学科の免許・資格必選別欄の「*」の詳細についてはP02を参照してください。

Column 在校生の声

「自分が気になる科目の紹介文を見たり、高校の時に受けていた授業内容を深く知りたくて、近いものを選んだりして決めました。」

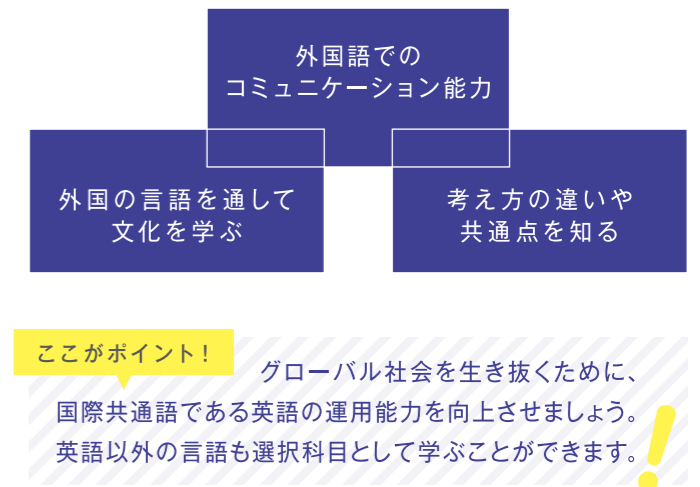


外国語科目

講義名▶ 英語Ⅰ A・B / 英語Ⅱ A・B / 語学研修A・B・C / 中国語 / ドイツ語 / コリア語

コミュニケーションは不可欠であり、社会活動を円滑に行うにはその能力が強く求められます。特にグローバル社会においては、誰もが程度の英語力と多様性に対応できる力を身につける必要があります。また、言語を通して文化を学ぶことができるよう、英語以外にも外国語科目を用意しています。アジア圏の言語やヨーロッパの言語も学ぶことで、それぞれの文化の違いや考え方の違い、共通点を探してみましょう。

「語学研修A・B・C」はグローバル教育センターの主催する語学研修に対応した科目となっています。研修先で外国語によるコミュニケーションの実践的な力を養います。



英語関連科目

英語ⅠA・英語ⅠB(必修)

英語コミュニケーション能力と、グローバル社会において柔軟に対応する姿勢を身につけます。特に、話す(発信)・読む(受信)のスキルをバランスよく学びます。

英語ⅡA・英語ⅡB
(子ども支援学科のみ開講)

英語コミュニケーション能力と、グローバル社会において柔軟に対応する姿勢を身につけます。特に、書く(発信)・聞く(受信)のスキルをバランスよく学びます。

その他の外国語

英語の他に選択科目として3つの外国語科目があります。

中国語

初めて中国語を習う人を対象に、発音・文法・会話・作文などの諸項目を学び、中国語圏に旅行するとき、簡単なやりとりや情報の収集ができるようになることを目指します。

ドイツ語

ドイツ語の発音や綴り、初級文法の修得を土台に、ドイツ語固有の文法構造を理解し、「読む・話す・聴く・書く」の技能修得を目指します。

韓国語

ハングルの読み書き・発音や基礎的な会話文の作成方法を学び、旅行先でのやりとりなどの簡単な会話ができるようになることを目指します。

語学研修A・B・C

英語でコミュニケーションする実践的な力を身につけます。夏期休業中及び春期休業中に実施する約1か月の短期語学研修に参加し、レベル別のインターナショナルクラスでGeneral English Courseを受講します。事前研修等は板橋キャンパスで実施します。板橋キャンパスと狭山キャンパスは学年層が異なりますので、授業や実習、集中講義等に影響のないよう学科と十分に相談のうえ参加を検討してください。(※学生による履修登録はできません。研修参加決定後にグローバル教育センターが履修登録をします。)

医療英会話

日常において用いられる医学英語や用語を使って、病気の症状の訴えや聞き取りなどのディスカッションができるようになることを目標とします。また、身体や精神の不調を医師・看護師に伝える英語表現術を習得します。さらに、医療の現場で活用する慣用表現についても学習します。

看護

ここがポイント! 医療英語の単語・用語を理解し、英語を用いた簡単な問診ができるようになることを目指します。

担当教員 | 平田浩三

看護・医学英語

英語で書かれた論文の基本的な読解法と、批判的読解術(論文クリティーク)の手法を学びます。英語論文の読解には医学看護領域で著名な論文の抄録を用い、論文読解の基本を繰り返し学習することで、将来職場での抄読会(勉強会)に役立つ内容とします。論文クリティークに関しては、日本語の教科書を使用します。

看護

ここがポイント! 看護・医療関係の英語文献の読解法と適切な批判的読解術(論文クリティーク)の手法を学びます。

担当教員 | 平田浩三

医学英語

医療・リハビリテーション分野で日常用いられる医学英語や用語について学修し、臨床場面で活用できる能力を養います。また、日本と世界との医療・リハビリテーションについて学修し、世界で起きている健康問題に関する課題解決型学習を実践します。講義の後半では、世界で起きている健康問題について自身が学んだことについて英語で発表を行います。

リハ

ここがポイント! 医療・リハビリテーション分野で活用できる医学用語を身につけ、臨床場面で実践する力を身につけます。

担当教員 | 田中繁治

多文化理解

多文化理解を通して、自己理解と他者理解について考えます。国際社会における多文化理解および国際理解における基礎的な知識を身につけ、多様な文化的背景を知ることで、様々な違いについて先入観などを持たずに個々の違いや意見を認め合い、受け止め、コミュニケーションができるようになります。

看護 リハ 子支

ここがポイント! 多文化社会に生きる地球市民として、自分にできることは何かを考え、違いを認め合う大切さを学びます。

担当教員 | 未定

国際関係論 I

看護 リハ

授業内容についてはシラバスをご確認ください。

保育の国際比較

保育を国際的な視点から比較することによって、国際社会において必要な基礎的な国際理解の知識や諸外国の保育・教育に触れていきます。また、様々な教材を通して国際的な視点から教育及び保育を実践的に理解していきます。国際社会における国際理解を踏まえて、保育に必要な基本的知識を身に付けることができるようにしましょう。

子支

ここがポイント! 諸外国の教育・保育の違いを踏まえ、国際的な保育・幼児教育の視点から教材を通じた実践的な理解をしましょう。

担当教員 | 未定

スタディ・ツアー(海外研修:事前事後指導を含む)

海外現地での研修、事前・事後の活動を通して、リハビリテーション・幼児教育・保育の実際を学び、外国語・多文化などへの理解を深めます。自分の考えを日本語・英語でしっかり伝える能力を身につけ、日本を含めた世界の社会課題について考え抜く力を育みます。(子ども支援学科、リハビリテーション学科で海外研修を実施、本科目は研修参加希望者の必修科目です。)

リハ 子支

ここがポイント! 海外研修、事前・事後学習を通して、リハビリテーション・幼児教育・保育について国際的な視座を獲得します。

担当教員 | リハ: 田中繁治 子支: 未定

グローバルな社会と文化D(世界の宗教と社会を知る)

看護 リハ 子支

宗教、という語を耳にすると、現代の日本人の多くが身構えてしまうかもしれません。しかし、社会のあり方の数だけ、それに応じた宗教(的なもの)が存在していると考えるとき、様々な宗教や、宗教にまつわるキーワードについて理解しようと努める試みの意義は決して小さくないでしょう。本講座では「宗教学」の客観的な視点とともに、世界の宗教文化を検討します。

ここがポイント! 社会における宗教の様相と概要について知り、多様な文化における人々と宗教の関係について、比較しつつ学びます。

担当教員 | 中島和歌子

グローバルな社会と文化F(世界の動きと私たちの暮らし)

看護 リハ 子支

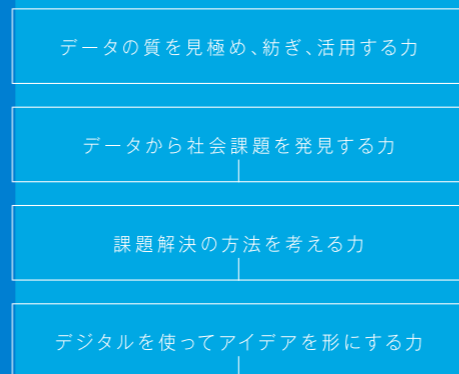
大航海時代、私たちの暮らしを変えるグローバリゼーションがはじまったとされます。それは産業革命を経て、21世紀の今日、国際経済を中心に世界の動きに影響を与えています。新しい格差、インターネットとコミュニケーション、航空産業と人々の移動は、私たちの暮らしの風景をどのように変えるのでしょうか?グローバリゼーションと日本との関係について学びます。

ここがポイント! 国際社会や国際経済の視点から、グローバリゼーションと世界、さらには、昭和、平成、令和へと至る日本の歩みについて学びます。

担当教員 | 清水聡

社会課題に取り組み、 新しい価値を創造する力

〈データサイエンス×デザイン〉では、さまざまな現代社会の課題解決に活かすための知識・技能および思考力・判断力・表現力を学びます。情報通信技術は日常生活などさまざまな場面でデータを収集することを可能としました。データサイエンスは、データから有益な情報・知見を引き出す学問分野です。この領域では「東京家政大学数理・データサイエンス・AI教育プログラム(MDACK: Mathematics, Data science, AI Certificate program in Kasei)」を利用した科目を開講し、データを正しく読み解き、活用する力を養います。一方で、データから得た知見を課題解決に活かして新しい価値を創造するためには、アイデアを具体的なカタチにし、表現する力(デザイン思考的アプローチ)も必要です。デジタルツールを活用しながらアイデアをカタチにする思考力・技能も育てます。そして、データサイエンスの視点と、デザイン思考的アプローチの交差による、DX時代のリテラシーを身につけることを目指します。



データサイエンス×デザインの
学びで身につく力

【抽】…抽選対象科目

区分	科目名	メディア授業	単位数	必選別			標準開設年次			免許・資格必選別				
				看護	リハ	子支	看護	リハ	子支	看護	リハ	子支	看護	リハ
データサイエンス×デザイン	データサイエンス基礎	○	[2]	必	必	必	1年集中			看護師必*	作業必	理学必	幼教必	保育士選
	基礎統計・情報処理		[1]	—	必	—	—	3年1期	—		作業必	理学必		
	看護情報学		1	選	—	—	4年3期	—	—	看護師選				
	医療情報システム論	○	1	選	選	—	2年4期			看護師選	作業選	理学選		
	ヒューマンロボティクス		1	選	選	—	4年4期	1年4期	—	看護師選	作業選	理学選		
	【抽】統計学入門	○	2	選	選	選	4年	1-4年						
	【抽】コンピュータリテラシー	○	[1]	—	選	選	—	1年前期						
	【抽】データサイエンスと社会C (ロボットと人工知能)	○	2	選	選	選	4年	1-4年						
	【抽】データサイエンスと社会D (ヘルスデータサイエンス入門)	○	2	選	選	選	4年	1-4年						

※単位数欄の数字のみは講義、[]は演習、()は実験または実技を示す。
 ※履修の詳細については学生便覧、時間割表などを確認してください。
 ※授業内容は担当教員、履修年度により異なりますので、履修登録前に必ずシラバスなどを確認してください。
 ※看護学科の免許・資格必選別欄の「*」の詳細についてはP02を参照してください。

Column 在校生の声

「大学生になって自分の学びたいことが学べるという貴重な機会、自分の好奇心の赴くままに選び、後悔していません。自分が学ぶ専門分野に近い科目で学びを深めたり、それとは異なる科目で教養を深めたり、他学部や他学科の友達を作るきっかけにもなっています。」



データサイエンス基礎

看護 リハ 子支

データサイエンスは、データから有益な情報・知見を引き出す学問分野です。現代社会では、このデータサイエンスの視点・技術が、課題解決や新しい価値の創造に活かされています。この授業では、社会で活用されているAI・データサイエンスについての知識および自らデータを扱う能力を、講義と演習(Excel)の双方の形式によって身につけていきます。

ここがポイント! 夏季に集中講義として開講するフル・オンデマンド形式のメディア授業です。文部科学省「数理・データサイエンス・AI認定プログラム(リテラシーレベル)」認定科目です。本科目の単位修得により、本学認定の「修了証書」を発行。就職活動に役立てることができます。

担当教員 | 天野美穂子 / 小池新 / 新関隆

基礎統計・情報処理

リハ

統計学は、データの特徴や規則性を数量的に見出し、要約や解釈をするための根拠を提供する実践的な学問です。統計学の応用範囲は多岐にわたります。研究の場面では、結論を導く根拠を客観的に示すために統計学を活用します。この授業では、研究活動をするうえで役立つ統計的分析手法の初歩的な実践的技術の修得を目指します。

ここがポイント! 統計的分析手法の初歩的な実践的技術を修得し、研究活動やデータ分析を効率的に進める力を身につけます。

担当教員 | 米津亮

看護情報学

看護

医療において「情報」はよりよい意思決定を行うために必要な要素です。看護師は医療の最前線で患者を観察し、その情報を記録して医療チームメンバーと共有しています。この授業では、看護師に求められる情報学の知識・能力、データの安全な活用方法、守秘義務とプライバシー保護の違いなど、看護が扱う情報について知り、臨床現場でどう活用するかについて学びます。

ここがポイント! 「根拠に基づいた看護を提供する能力」を実践するためには、看護における情報システムの理解が不可欠です。

担当教員 | 村木泰子

医療情報システム論

看護 リハ

医療保健システムとして機能するコンピュータ技術とその効用、今後の展望について学修し、病院情報システム、電子カルテ、リハビリテーション支援システム、カルテ等診療情報開示とインフォームドコンセントに関する知識を得ます。さらに医療現場でのコンピュータネットワークの活用の現状や課題、コンピュータセキュリティと個人情報の管理について考察します。

ここがポイント! 医療情報を安全かつ有効に活用・提供できるように、医療現場における情報通信技術に関する知識を修得しましょう。

担当教員 | 北澤健文

ヒューマンロボティクス

看護 リハ

医療・介護・リハビリテーションにおいて様々なロボットが導入されています。人間と共生できる次世代型ロボットの研究を紹介し、歩行リハビリ支援ロボット、街角での案内ロボットなど、人間とロボットの共生の意義を探ります。また、ロボットを通して人間の脳、身体、それを取り巻く環境との関係を知り、さらには介護現場等での支援ロボット活用の現状を理解します。

ここがポイント! 医療系ロボットの使用者として必要な知識を身につけ、医療現場でいかにロボットを活用すべきか考えてみましょう。

担当教員 | 未定

統計学入門

看護 リハ 子支

IoT(モノのインターネット)を担うスマート機器が身近に浸透し、生成AIの活用も進展している現代において、私たちを取り巻く様々な情報が「データ」として活用される機会が世界的に広がっています。そうした「データ」を適切に活用するため、統計学的な思考やデータ処理の知識とスキルが求められています。本授業は統計学の基本を勉強することで、現代社会を生き抜く糧を得ることを目的にします。

ここがポイント! 高等学校の数学で学習する範囲の復習をしつつ、より広い観点で「データ」を扱う方法や解釈する視点を解説していきます。

担当教員 | 上田卓司

コンピュータリテラシー

リハ 子支

コンピュータリテラシーとは、コンピュータやデジタル技術を効果的に活用する能力であり、現代社会において不可欠なスキルとして広く認識されています。本講義では、デジタル情報伝達の基本的な仕組みを理解した上で、実践的な操作スキル(文書作成、表計算など)の習得を目指します。これらのスキルは、将来のキャリアにおいて重要な基盤となります。

ここがポイント! デジタル時代の基礎力を効果的に習得できます。実践的な演習を通じて、学業やキャリアに役立つスキルを身につけましょう。

担当教員 | 高谷直樹

データサイエンスと社会C(ロボットと人工知能)

看護 リハ 子支

ロボットや人工知能が日常生活に現れるようになりました。あなたの生活はどう変わっていくのでしょうか?便利になる部分、思ったほどの効果がない部分、様々に分かれていきます。これからどのような社会的問題が起こると思いますか?社会や生活の今後を予測するためにも、技術の成り立ちを知り、また社会受容の歴史をふりかえってみましょう。

ここがポイント! ロボットや人工知能と一緒に暮らしていくとはどういうことなのか、考えてみませんか?

担当教員 | 村上祐子

データサイエンスと社会D(ヘルスデータサイエンス入門)

看護 リハ 子支

令和8年度開講予定



人々の心身の健康と ウェルビーイングを 実現する力

SDGsの目標の一つに、人が生活する中で直面するさまざまな課題に対して自分ごととして向き合いながら幸せに暮らし続けていくために「Good Health and Well-Being」が掲げられています。〈ヘルス&ウェルビーイング〉領域で、この目標をもとに、多様化する価値観の中で一個人が「健康であること」「幸せと感ぜられること」について意識できるようになること、その状態を続けるために行動できるようになることを目指した科目群です。この学びは、個人だけではなく、個人と社会、個人と環境との間でも成り立つものです。

また、「体育関連科目」には、講義科目と実技科目があります。生涯にわたり、体力・健康を維持し、スポーツや運動を有意義な形で日常生活に取り入れ、健康で豊かな人生を送るための知識と方法を習得することができます。

心身の健康の仕組みを理解する力

自他の健康とウェルビーイングを実現するために行動する力

ヘルス&ウェルビーイングの
学びで身につく力

【抽】…抽選対象科目

区分	科目名	メディア授業	単位数	必選別			標準開設年次			免許・資格必選別				
				看護	リハ	子支	看護	リハ	子支	看護	リハ	子支	その他	
ヘルス&ウェルビーイング	体育(講義)	○	1	選	選	選	2年4期	1年4期	1年3期	看護師選*	作業選	理学選	幼教必	保育士必
	体育(実技)		(1)	選	選	選	2年後期	1年後期	1年前期	看護師選*	作業選	理学選	幼教必	保育士必
	発達心理学		1	必	選	—	1年1期	1年4期	—	看護師必	作業選	理学選		
	医療経済学		1	選	選	—	4年4期	1年3期	—	看護師選	作業選	理学選		
	看護学概論		1	—	選	選	—	2年1期			作業選	理学選		
	生命科学		2	必	選	—	1年後期	1年前期	—	看護師必	作業選	理学選		
	神経科学		1	選	選	—	1年4期		—	看護師選	作業選	理学選		
	遺伝学		1	選	—	—	2年2期	—	—	看護師選				
	栄養学		1	必	—	—	2年3期	—	—	看護師必				
	人体の構造と機能		2	—	—	選	—	—	3年後期					
	小児の感染症と免疫学		2	—	—	選	—	—	2年後期					保育士選
	【抽】ウェルネスC(心のレジリエンス)	○	2	選	選	選	4年	1-4年						
	【抽】ウェルネスD(脳科学に学ぶ)	○	2	選	選	選	4年	1-4年						

※単位数欄の数字のみのみは講義、[]は演習、()は実験または実技を示す。

※履修の詳細については学生便覧、時間割表などを確認してください。

※授業内容は担当教員、履修年度により異なりますので、履修登録前に必ずシラバスなどを確認してください。

※看護学科の免許・資格必選別欄の「*」の詳細についてはP02を参照してください。

| 体育(講義)

看護 リハ 子支

生涯にわたり楽しく活動的に過ごすためには、運動を肯定的にとらえて楽しむことができる体験が必要であり、活動を通して他者とのコミュニケーションの力を高めることも大切です。この授業では、健康保持に関わる基礎的知識や実践方法を学び、よりよい健康習慣を身につけ、運動への興味と知識を高め、自分らしく楽しく時を過ごすための基礎作りをします。

ここがポイント!
運動や身体活動が心身にどのような影響を及ぼすかについて学び、運動や健康に関する知識を高めます。

担当教員 | 看護・リハ:服部由季夫 子支:池森隆虎

| 体育(実技)

看護 リハ 子支

さまざまなスポーツ種目を体験することは、生涯にわたりスポーツを楽しみ、健康増進を図り、生活を豊かにすることに繋がります。この授業では、学内の体育施設を活用して、集団での運動活動や運動表現活動、生涯スポーツなどを行います。スポーツを通じた他者とのコミュニケーション方法の修得や健康の維持、増進について考える力を身につけます。

ここがポイント!
さまざまなスポーツ種目を体験し、楽しみながら基礎体力やコミュニケーション能力を身につけましょう。

担当教員 | 看護・リハ:服部由季夫 子支:池森隆虎

| 発達心理学

看護 リハ

人間の心の発達について、胎児期から老年期まで生涯にわたる発達のプロセスの中で、それぞれの時期の発達課題と特徴、初期経験の重要性を学びます。特に、幼児・児童・生徒の心身の発達と学習の過程に焦点を当てます。また、障がいのある幼児・児童・生徒の発達と学習の過程の保育・教育場面での理解を深め、乳幼児期における発達援助のあり方を検討します。

ここがポイント!
人間の心の生涯にわたる発達のプロセスを知り、乳幼児期における発達援助のあり方を検討します。

担当教員 | 水野裕子

| 医療経済学

看護 リハ

医療人として必要な医療現場での経済面に関する知識や国民医療の向上に関する基礎知識を学びます。社会保障制度、医療保険制度、介護保険制度、国民医療費の動向、診療報酬と薬価基準、医薬分業、医薬品の流通、海外の医療制度など医療に関する基本的な仕組みを学びます。病院、保険調剤薬局、ドラッグストアおよび一般販売などの職場に関する経済論も取り上げます。

ここがポイント!
社会保障制度や医療保険制度について学び、医療従事者として必要な医療現場での経済面に関する知識を身につけます。

担当教員 | 北澤健文

| 看護学概論

リハ 子支

「看護学とは何か」を明らかにするための基盤づくりがこの科目の主題です。この授業では、看護学の基盤となる主要な概念である人間、環境、健康、看護について学修し、看護の対象となる人々の誕生から老いまで、あらゆる年代の人々の営みを支え、その人らしく生を全うできるよう支援する専門職としての看護の役割と機能について学びます。

ここがポイント!
看護学の歴史的変遷や目的・方法、役割や現状を学び、自分の考える「看護とは」を表現できるようになりましょう。

担当教員 | 高橋方子

| 生命科学

看護 リハ

生命科学は、生命現象の本質を追及する学問分野で、長い歴史と蓄積された研究の成果があります。生命科学の基礎として動物や植物の発生・分化・反応・調節・生態・進化・異変と変化、生命の継承について学びます。また、生命科学を身近な問題としてとらえ、基礎的知識をもとに生命科学的な方法論・考え方を身につけることをねらいとします。

ここがポイント!
生命がどう発生するのかを知り、生物の多様性がなぜ必要か、生命科学がどのように社会に役立っているかを考えます。

担当教員 | 看護:平田浩三 リハ:藤本浩

| 神経科学

看護 リハ

心理学や生理学研究で用いられる生理反応計測法について学修し、こころの変化によって起こる生理学的変化や、心身相関について理解します。また、こころの動きを心理学と神経科学の立場から理解し、感情面や行動面に表れる身体の生理学的変化として捉える方法について学びます。

ここがポイント!
こころの動きを心理学と神経科学の立場から考察し、こころの変化によって生じる身体症状や生理学的変化を理解しましょう。

担当教員 | 福水道郎

| 遺伝学

看護

この授業では、主にヒトの健康に関わる臨床遺伝学についての理解を深めます。遺伝医学の基礎と遺伝子の変化を起こす様々なメカニズムを学び、遺伝子の変化による多様性がもたらす様々な状況の具体例を知り、患者や家族への説明に必要な知識を身につけます。遺伝子疾患を持つ患者や家族への遺伝情報の伝達法、遺伝カウンセリングについても症例を交えて学修します。

ここがポイント!
遺伝学の中でもヒトの健康に関わる臨床遺伝学の基本的知識を修得します。

担当教員 | 沼部博直

| 栄養学

看護

人間にとって栄養は生命維持に欠かすことができません。食物および食品の成分について理解し、食物摂取に伴って起こる栄養現象を取り扱う栄養学および食事指導を行う上で必要となる知識を修得します。その人らしい食事、栄養摂取を援助するため、食と文化、多様な食習慣、健康状態と栄養のアセスメント、食生活の評価、労作と摂取量、栄養バランスなどを学びます。

ここがポイント!
食事は生活の質を左右します。食品の成分や栄養素の役割を学んで、自分の食生活・栄養状態を見直しましょう。

担当教員 | 内野美恵

| 人体の構造と機能

子支

人体の構造(解剖)と機能(生理)は互いに密接に関連し切り離すことができません。児童を一人の人間として理解し、保育上の諸問題に対処するためには、人体の構造と機能を理解することが必要不可欠です。人体の解剖生理を学び人体への理解を深め、あなたと児童の健康増進法・疾病の理解に繋がっていきます。これらの学びを生かした保育の質向上がこの科目の狙いです。

ここがポイント!
解剖生理の知識を生かした健康増進法や疾病への基礎的対応力を身に付けることで、自信をもって将来の保育実践に取り組みます。

担当教員 | 福水道郎

ヘルス&ウェルビーイング

| 小児の感染症と免疫学

子支

乳幼児期の子どもに多い感染症や自己免疫疾患、アレルギー疾患について、専門的知識を学びます。感染症の発症の仕組み、感染症から体を守る免疫の仕組みと免疫機能に影響を与える因子について学び、感染症状のある子どもに対して適切な対応ができるようになることを目指します。また、アレルギー症状を示している子どもに対する適切な対応についても学びます。

ここがポイント!

画像・動画を使って、医学的知識を分かりやすく教授します。授業の中では、最新の医療情報を提供します。

担当教員 | 高見澤勝

| ウェルネスC(心のレジリエンス)

看護 リハ 子支

レジリエンスとは、人が落ち込みから回復する力や、逆境の中で適応できる力を表す概念です。レジリエンスの研究や測定方法を学び、レジリエンスを促進するための介入技法について体験的に学びます。自らのレジリエンスの理解、および個々人のレジリエンスの多様性について理解したうえで、実際に身近な他者のレジリエンスを理解することを目指します。

ここがポイント!

レジリエンスの概念およびその多様性を体験的に理解し、自分自身の心や他者の心の理解に応用することができます。

担当教員 | 平野真理

| ウェルネスD(脳科学に学ぶ)

看護 リハ 子支

脳はこころの源です。みなさんが見たり、聞いたり、感じたり、考えたりすることはすべて脳が作り出すこころの機能です。私は心理学者として、脳とこころ(行動)の関係について研究しています。本講義では、主に動物を研究対象として明らかになってきた脳とこころの関係について、記憶、愛情、依存、共感性などを中心に、最近の研究知見に基づいてお話しします。

ここがポイント!

心理学的な観点から脳についての話をしますので、生物学の知識がなくても理解できます。理系科目は苦手という人でも大丈夫です。

担当教員 | 山田一夫

全学共通教育科目の相談・質問はこちらへ

学務課

窓口：1号館2階 受付時間：平日9:00~17:00 / 土曜日9:00~12:00

※夏期・冬期休業中の受付時間は別途提示します。

メールアドレス:gakumu@tokyo-kasei.ac.jp

電話番号:04-2952-1622

発行年：2025年2月 構成・編集・発行：東京家政大学 共通教育推進部
デザイン：ZENN design studio 印刷製本：上毛印刷株式会社

